

STRATÉGIE INTÉGRÉE DE GESTION DES MALADIES CHRONIQUES DANS LES TERRITOIRES DU NORD-OUEST

La Fondation canadienne de la recherche sur les services de santé joint ses efforts à ceux des Territoires du Nord-Ouest pour promouvoir les améliorations du système de santé.

www.fcrss.ca

STRATÉGIE DE GESTION DES MALADIES CHRONIQUES DES T.N.-O.

- Le ministère de la Santé et des Services sociaux (MSSS) des T.N.-O. a défini l'amélioration de l'état de santé de la population comme une priorité stratégique.
- L'élaboration d'un modèle de gestion des maladies chroniques qui est adapté à la culture et qui suit de près les mesures des résultats de qualité du système est essentielle.
- La haute direction des T.N.-O. prend activement part à tous les aspects du processus de planification et de gestion des changements.

POURQUOI SE CONCENTRER SUR LES MALADIES CHRONIQUES?

- 55 p. 100 des Canadiens souffrent d'un ou de plusieurs troubles de santé chroniques.
- Le cancer, les maladies cardiovasculaires et le diabète sont des maladies chroniques les plus répandues, tandis qu'un Canadien sur cinq est atteint d'une maladie mentale.
- Le coût total des morbidités, des invalidités et des décès attribuables à des maladies chroniques au Canada est estimé à 80 milliards de dollars par an.
- Dans les T.N.-O., les maladies chroniques sont responsables de près de 70 p. 100 des décès ainsi que de la moitié des jours d'hospitalisation, et entraînent des coûts de plus de 136 millions \$ chaque année.

COLLABORATION EN MATIÈRE D'INNOVATION ET D'AMÉLIORATION

- En partenariat avec le MSSS, la FCRSS a mis au point et en œuvre un processus adapté pour appuyer l'élaboration d'une stratégie territoriale intégrée de gestion des maladies chroniques.
 - Des ateliers ont réuni plus de 40 gestionnaires de systèmes de santé, responsables de politiques et cliniciens pour concevoir ensemble des plans visant l'amélioration du système de santé et axés sur les maladies chroniques répandues, dont la santé mentale, le diabète et la néphropathie, tout en gardant une perspective globale.
 - Le processus s'est appuyé sur l'expérience locale, clinique et culturelle du MSSS
- ainsi que de toutes les autorités sanitaires pour élaborer des plans d'amélioration qui reflètent le contexte unique des territoires.
- Le mentorat et l'encadrement ont été assurés pour renforcer de façon durable les capacités locales à répondre aux défis du système de santé en utilisant une approche fondée sur des données probantes ainsi que des processus de confiance de gestion des changements, et ce, dans le but d'améliorer la santé des habitants du Nord.
 - La FCRSS a offert son expertise sur la résolution de problèmes axée sur la collaboration des équipes et enrichie par une approche de formation des adultes.

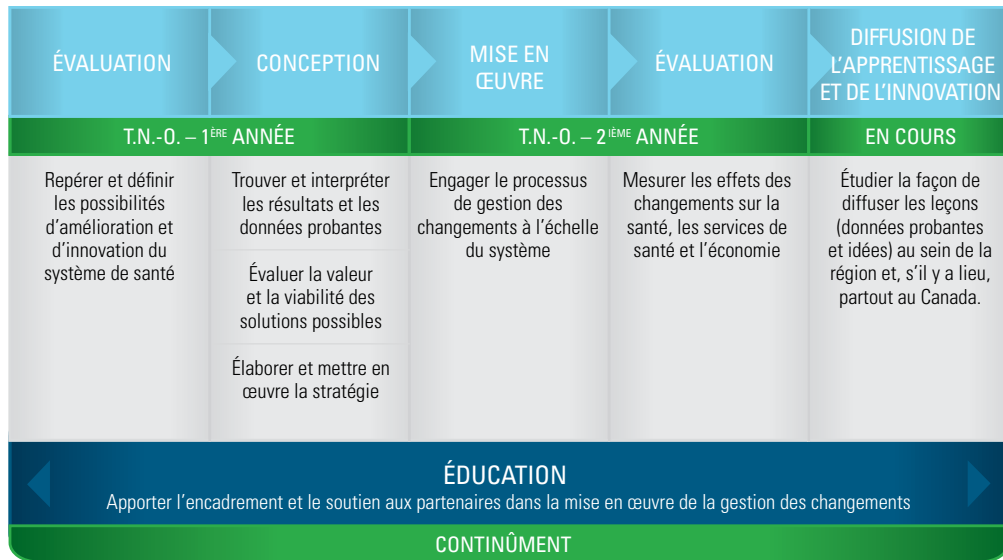
PREMIERS RÉSULTATS

La méthode d'évaluation de la FCRSS vise à mesurer les résultats de rendement clés. Selon les premiers résultats,

- 89 p. 100 des participants recommanderaient les ateliers à d'autres organisations qui envisagent d'améliorer et de transformer le système de santé.
- 96 p. 100 ont déclaré que les ateliers ont renforcé leur capacité à relever les défis liés à l'amélioration du système de santé et à déterminer des stratégies qui favorisent le changement.

LA FCRSS APPORTE DU SOUTIEN AU LEADERSHIP STRATÉGIQUE DES T.N.-O.

Toute collaboration que la FCRSS entreprend répond aux priorités régionales, provinciales ou territoriales et vise à catalyser les capacités locales à restructurer et à améliorer les services de santé.



Pour de plus amples renseignements, communiqué avec Erin.Leith@chrsf.ca

FAITS SAILLANTS DU PLAN D'AMÉLIORATION DES T.N.-O.

La FCRSS et le MSSS continueront à collaborer dans le cadre de la mise en œuvre et de l'évaluation des éléments suivants :

MALADIE MENTALE

- Élaborer des processus normalisés de partage de l'information sur les clients entre fournisseurs.
- Établir les niveaux minimaux de compétences et de services pour les programmes et les fournisseurs de services de santé mentale.

DIABÈTE

- Intégrer une approche d'autogestion comme une composante des programmes et services.

NÉPHROPATHIE

- Établir un processus associé à un point d'entrée unique et unifié au système de soins néphrologiques.
- Construire une base de données territoriale pour déterminer les données de référence.
- Développer un algorithme d'aide à la décision en soins primaires liée à la détection précoce et la gestion de la néphropathie.

NIVEAU DE SYSTÈME

- Élaborer un cadre de gestion et de prévention des maladies chroniques en vue de créer des normes relatives aux programmes de soins aux malades chroniques.